



Техническое перевооружение ОПО

Ответы специалистов Федеральной службы по экологическому, технологическому и атомному надзору на вопросы граждан, поступившие в общественные приемные территориальных органов Ростехнадзора.



Вопрос:

– Распространяется ли понятие «техническое перевооружение», приведенное в Федеральном законе 116-ФЗ «О промышленной безопасности ОПО», на замену одного котла, эксплуатируемого на ОПО, другим такой же марки и мощности?

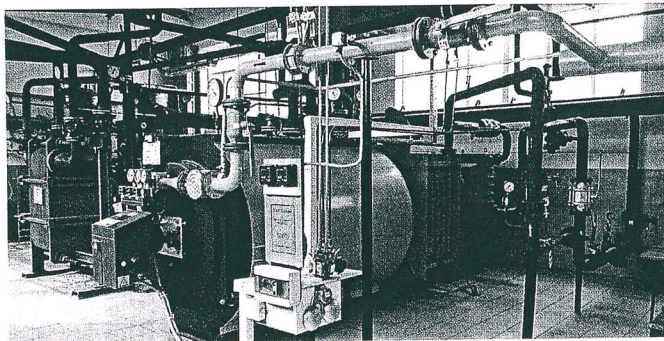
▶ **Ответ специалистов Приволжского управления Федеральной службы по экологическому, технологическому и атомному надзору в области газового надзора:**

– Техническое перевооружение ОПО, приводящее к изменению технологического процесса на опасном производственном объекте, внедрение новой технологии, автоматизация ОПО или его отдельных частей, модернизация или замена применяемых на ОПО технических устройств.

Техническое перевооружение, капитальный ремонт, консервация и ликвидация ОПО осуществляются на основании документации, разработанной в порядке, установленном Федеральным законом 116-ФЗ от 21 июля 1997 года, с учетом законодательства о градостроительной деятельности. Документация на техническое перевооружение ОПО подлежит экспертизе промышленной безопасности в случае, если указанная документация не входит в состав проектной документации такого объекта, подлежащей государственной экспертизе в соответствии с законодательством Российской Федерации о градостроительной деятельности. Не допускается техническое перевооружение ОПО без положительного заключения экспертизы промышленной безопасности, утвержденного федеральным органом исполнительной власти в области промышленной безопасности или его территориальным органом, либо если документация на техническое перевооружение ОПО входит в состав проектной документации такого объекта без положительного заключения экспертизы проектной документации такого объекта.

При замене одного котла водогрейного с температурой до 115°C на другой такой же марки, и если соединения на фланцах – по газовой и водяной части, то разработка документации на данную работу не требуется. Необходимо руководствоваться проектной документацией на существующий ОПО и при необходимости внести изменения в этот проект. Факт замены котла должен быть оформлен актом комиссии предприятия. Также должны быть проведены пуско-наладочные работы с привлечением специализированной организации.

Первичный пуск газа и ввод в эксплуатацию котельной установки (сети газопотребления) тепловой мощностью от 100 до 360 кВт должны осуществляться с соблюдением требований национального стандарта РФ «Сети газопотребления» ГОСТ 54961-2012, а если тепловая мощность более 360 кВт – Правил безопасности систем газораспределения и газопотребления (ПБ 12-529.03).



Вопрос:

– Какой порядок проведения строительного надзора при строительстве транспортной инфраструктуры (автопутепроводы и железнодорожные путепроводы) на территории муниципальных образований?

▶ **Ответ подготовили специалисты Приволжского управления Федеральной службы по экологическому, технологическому и атомному надзору в области государственного строительного надзора:**

– Согласно ст. 48-1 Градостроительного кодекса РФ, объекты инфраструктуры железнодорожного транспорта общего пользования являются особо опасными и технически сложными объектами. Проектная документация строительства, реконструкции таких объектов и результаты инженерных изысканий, выполненных для подготовки проектной документации, подлежат государственной экспертизе в установленном порядке.

Согласно ст. 2 Постановления Правительства РФ «О государственном строительном надзоре в РФ», Федеральная служба по экологическому, технологическому и атомному надзору является федеральным органом исполнительной власти, уполномоченным на осуществление федерального государственного строительного надзора при строительстве, реконструкции особо опасных и технически сложных объектов.

Таким образом, органы Ростехнадзора осуществляют государственный строительный надзор при строительстве, реконструкции железнодорожных путепроводов вне зависимости от пересечения их с автодорогами общего пользования и места расположения.

Кроме того, согласно п.1 Постановления Правительства РФ «О федеральном органе исполнительной власти, уполномоченном на выдачу разрешений на строительство и разрешений на ввод в эксплуатацию объектов капитального строительства», разрешение на строительство, реконструкцию таких объектов выдает Министерство регионального развития РФ, а не органы исполнительной власти субъектов РФ (муниципальные образования).

тн